

～新たな管理型産業廃棄物最終処分場の整備について～

県・エコサイクル高知からのお知らせ

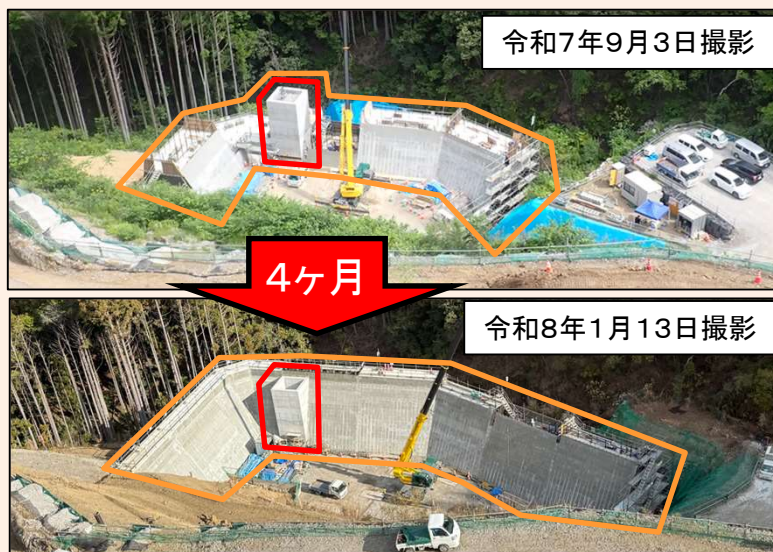
工事区域の現在の状況

1 施設本体工事

- ・南側斜面では、全10段のうち最下段の掘削及び改良土置換を進めています。施工完了後は、全段の表面部保護（緑化対策）を行います。（上から3段は施工済）
- ・防災調整池では、引き続き堤体のコンクリート打設を行っています。放流施設（赤枠部）の施工が完了した令和7年9月と比較すると、堤体の形がはっきりしてきました。



施設本体工事南側の状況（令和8年1月13日撮影）



防災調整池の整備の経過

2 進入路整備工事

- ・国道33号から470m付近では、斜面表面部保護（緑化対策）を行うとともに、引き続き樹木の伐採及び搬出を進めています。



処分場側から国道33号側を見た状況（令和8年1月13日撮影）



国道33号から470m付近の状況（令和8年1月13日撮影）

【問合せ先】

○ 公益財団法人エコサイクル高知 佐川町事務所
 電話：0889-22-4744
 FAX：0889-22-4764
 メール：info@ecokochi.or.jp
 〒789-1201 高岡郡佐川町甲1650番1号

○ 高知県 林業振興・環境部 環境対策課
 電話：088-821-4595
 FAX：088-821-4520
 メール：030801@ken.pref.kochi.lg.jp
 〒780-8570 高知市丸ノ内1丁目7番52号

環境モニタリング（令和7年12月測定）の結果について

12月に実施した環境モニタリング（河川水、井戸水、降下ばいじん）の結果をお知らせします。（降下ばいじんは、11月25日～12月19日の約1か月間の測定結果です。）

1 河川水

（単位）浮遊物質量：mg/L、濁度：度

地点	測定項目	R7.10.28	R7.11.25	R7.12.19	基準値※1
①	浮遊物質量	1未満	1未満	1未満	25
	濁度	0.8	0.4	0.3	—
②	浮遊物質量	8	2	1未満	25
	濁度	6.6	2.1	1.0	—
③	浮遊物質量	13	6	5	25
	濁度	7.9	6.2	4.4	—
④	浮遊物質量	4	1	2	25
	濁度	3.8	2.2	1.7	—

※1 日下川が環境基準類型Aに指定されていることから、類型Aの浮遊物質量の環境基準値を採用。

なお、濁度については、環境基準はありませんが、浮遊物質量と相関があることから、あわせて測定しています。

2 井戸水

調査は、年4回（季節ごと）実施する計画です。

次の調査は1月下旬の予定です。

3 降下ばいじん

（単位）t/km²/月

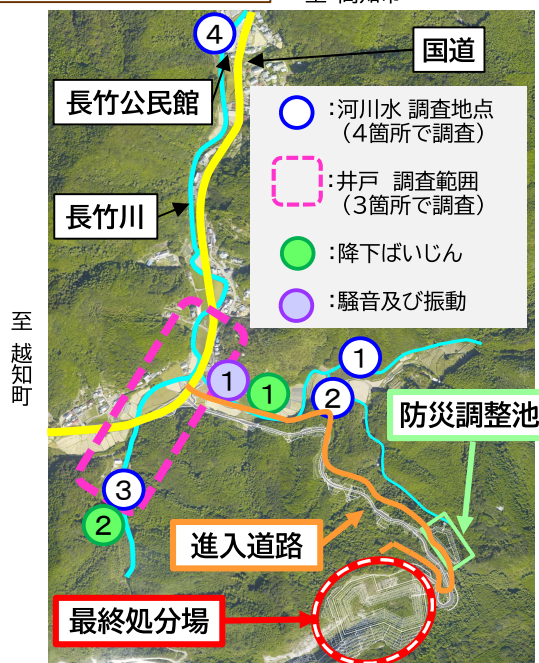
地点	R7. 9. 22 ～10.28	R7. 10. 28 ～11.25	R7. 11. 25 ～12.19	基準値※2
①	0.82	0.91	0.59	10
②※3	1.49	0.50	1.00	10

※2 環境影響評価で定めた参考指標

※3 令和5年4月から測定

モニタリング地点

至高知市



国土交通省四国地方整備局四国山地砂防事務所提供の航空写真データを使用



環境モニタリングは、計量証明事業所の登録を受けた(株)東洋技研【高知市】が実施しています。

4 動物(猛禽類)

今年度の調査（4月から8月）は終了しました。

調査結果は「県・エコサイクル高知からののお知らせVol.39（令和7年10月）」を参照ください。

これまでの測定結果及び工事開始前に実施した環境影響評価の測定結果は、以下のいずれかを参照ください。

◆これまで配布しております「県・エコサイクル高知からののお知らせ」

◆「公益財団法人エコサイクル高知佐川町事務所」のホームページ

(URL : http://www.ecokochi.or.jp/20_sakawa/21_HTML/02_01_sakawa_office_top.html)

右の二次元コードから「公益財団法人エコサイクル高知佐川町事務所」のホームページをご覧ください。

